

# En quête de modernité

texte Julie Houde  
photos Donald Courchesne  
recherche et stylisme Valérie Gilbert



Julie Houde

En vogue à notre époque, le style moderne est devenu l'objet de quête de nombreux résidents. Bien qu'il évolue d'année en année, il reste fidèle à lui-même en suggérant des atmosphères sobres et épurées.

Amateurs de décoration à l'affût des tendances les plus actuelles, les propriétaires de cette maison, qui a été construite en 2010, ont choisi de placer son aménagement intérieur sous le signe du genre moderne. Ils ont toutefois pris soin de ne pas verser dans le cliché et de faire place à l'innovation.

Pour ce faire, les jeunes professionnels ont confié la mission à Daniel Corbin, designer pour D-COR. Puisant à même l'essence de leur personnalité, le concepteur a su déceler en eux leur goût prononcé pour le raffinement et le faire disparaître dans sa création.

L'extérieur de la maison s'insère sans heurt dans le contexte architectural actuel. L'omniprésence des lignes droites et l'amalgame des matériaux nobles qui le composent bien dans son environnement naturel, à Saint-Hyacinthe.

#### Info+

Design et architecture : Daniel Corbin, D-COR  
• Portes et fenêtres : Marco Parisi, L'Atelier •  
Brique, pierre et bois torréfié : Maçonnex



## Portrait de Daniel Corbin

Œuvrant dans le domaine du design industriel et commercial depuis 15 ans, Daniel Corbin excelle dans les projets tant classiques que contemporains. Sa force est sans contredit son écoute, sa patience et son sens de l'innovation, car, selon lui, tout projet peut allier beauté et fonctionnalité. Il tente constamment de pousser ses clients un peu plus loin, tout en respectant leurs besoins et en s'assurant que les décors créés traverseront bien le temps. Toujours à l'affût des dernières tendances, il propose des idées uniques qui généreront le « wow! » recherché.



### Entrée distinguée

Derrière la porte d'entrée, c'est d'abord le revêtement de sol qui attire l'attention. Tons pâles et foncés se mesurent les uns aux autres et donnent du caractère à la pièce. C'est d'ailleurs grâce à eux, ainsi qu'à la couleur de la porte, qu'on peut dire adieu aux décors habituellement très froids du style moderne. Les riches nuances favorisent donc ici la création d'une atmosphère conviviale tout en s'harmonisant avec le décor.

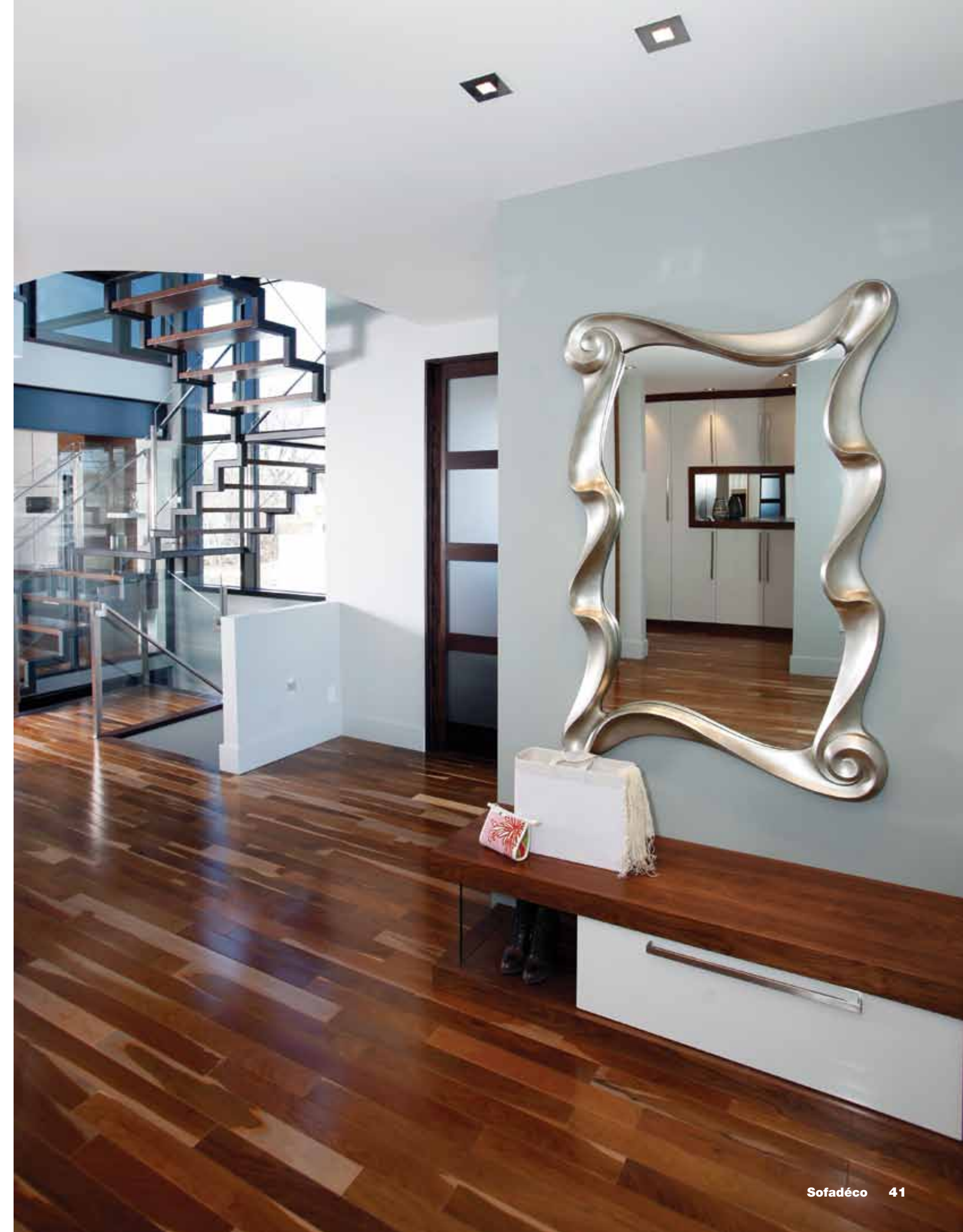
Vient ensuite le miroir qui, sur une toile de fond grise, apporte un brin de folie à cette pièce sobre. Ses courbes généreuses vont à l'encontre du genre choisi, mais sa marginalité lui donne une place de choix dans le décor.

### Astuce déco

► À l'extrême droite, une ouverture aménagée dans un espace de rangement laisse entrevoir la cuisine. Les dimensions de la percée s'apparentent à celles du meuble de rangement à l'entrée, comme si l'un provenait de l'autre.

#### Info+

**Conception du mobilier intégré : Daniel Corbin, D-COR • Réalisation du mobilier intégré : Ebénisterie Louiseville • Miroir : Ô Miroir • Plancher de bois franc : Marco Parisi, L'Atelier**





## Passion culinaire

Grands amateurs de gastronomie, les hôtes des lieux ont établi quelques balises afin que la cuisine corresponde à leurs besoins. D'abord, ils souhaitent faire face aux invités lors de la préparation des repas. C'est pour cette raison que le designer a conçu une vaste surface de travail, qui se transforme d'ailleurs en comptoir lunch. De plus, « comme les propriétaires sont grands, ils ont demandé à ce que le comptoir soit plus élevé que la norme », explique le designer.

Dans la pièce, la pierre des surfaces de travail côtoie le noyer américain, pour un mariage tout à fait sublime. Le contraste de ces deux matériaux produit un effet de profondeur très intéressant. Aux surfaces de travail s'ajoutent des armoires blanches à la fois discrètes et élégantes, dont certaines sont munies de verre givré. Les tabourets de l'îlot s'harmonisent d'ailleurs très bien avec ces dernières.

Au-dessus de l'îlot, la pièce maîtresse de cet espace, une retombée encadre la hotte et accueille des luminaires encastrés. Ces derniers éclairent davantage l'espace de travail et facilitent ainsi la préparation des repas.

## Astuce déco

► Des carreaux gris, noirs et blancs agrémentent le dessous de l'îlot. Une façon simple d'enrichir le décor, déjà très élégant.



**Info+**  
Conception : Daniel Corbin, D-COR • Réalisation : Ébénisterie Louiseville  
• Électroménagers : Germain Larivière • Évier et robinetterie : Ramacieri Soligo • Hotte : Les Hottes GIMI • Plancher de bois franc : Marco Parisi, L'Atelier • Luminaires : Royaume Luminaire • Tabourets : Meubles Re-No







## Espace de travail

À deux pas de la cuisine se dévoile le bureau de travail. Afin de ne pas créer de discontinuité entre les deux pièces situées côte à côte, le designer a choisi d'utiliser les mêmes matériaux que ceux de la cuisine pour réaliser le mobilier de rangement. Dans cette pièce, on remarque surtout la bibliothèque qui, grâce à son design particulier et à ses angles irréguliers, apporte un air ludique au décor.



## Astuce déco

- Aucune cloison ne sépare la cuisine, le bureau et la salle à manger, toutes les zones étant réunies en une seule pièce, à aire ouverte. De cette façon, la lumière du jour voyage d'un espace à l'autre, ne laissant pour compte aucune de ces zones.

### Info+

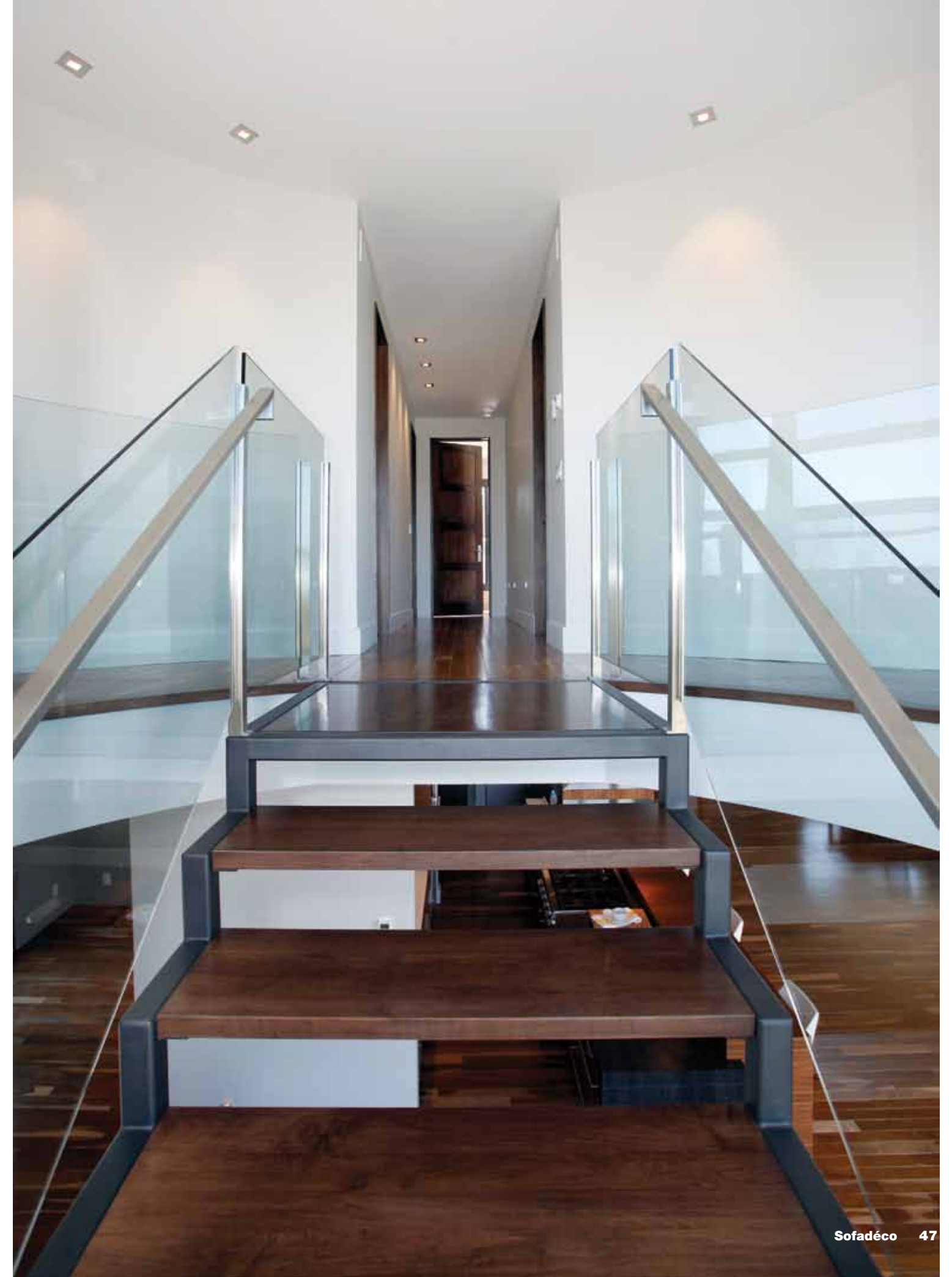
Conception : Daniel Corbin, D-COR • Réalisation : Ébénisterie Louiseville • Chaise : Meubles Re-No • Luminaires : Union Luminaires et Décor • Plancher de bois franc : Marco Parisi, L'Atelier



Moderne à souhait, l'escalier se démarque par son design aéré et épuré. Le designer a choisi de déposer les marches de bois sur deux limons d'acier teint. La main courante, aussi en métal, est complétée par des garde-corps transparents, qui donnent presque l'impression d'être inexistants. Il s'agit d'une autre façon de laisser la lumière, qui provient ici de la fenêtre située derrière, s'aventurer dans la demeure sans rencontrer d'obstacle majeur.

**Info+**

Conception : Daniel Corbin, D-COR • Réalisation : Slik • Cellier : Signature Bachand • Plancher de bois franc : Marco Parisi, L'Atelier







À l'image de l'ensemble de la demeure, la chambre principale revêt un style sobre et épuré.

**Info+**  
Literie : Maison Corbeil • Mobilier :  
Meubles Re-No • Plancher de bois  
franc : Marco Parisi, L'Atelier





### Finesse d'esprit

Absolument magnifique, la salle de bains principale propose une atmosphère sereine et apaisante. Les clients avaient demandé à ce qu'elle soit spacieuse et contienne une très grande douche. C'est donc à partir de ces exigences que le designer a élaboré ses plans.

D'abord, située derrière le meuble-lavabo, la douche impressionne non seulement par ses dimensions, mais aussi par son élégance. Tapisée de pâte de verre, elle joue également le rôle de mur séparateur. Un bain aux lignes droites déposé sur un socle de bois l'accompagne avec élégance. Son design est sans équivoque; il appartient incontestablement au genre moderne. On a même pensé y intégrer une niche décorative pour y placer les draps de bain.

Le meuble-lavabo, quant à lui, semble suspendu dans le vide. Ainsi, il répond aux exigences des occupants, qui voulaient que la pièce soit empreinte de légèreté. Fait de stratifié, il s'inscrit parfaitement dans ce décor.

### Astuce déco

- À lui seul, le luminaire qui surmonte la baignoire apporte vie et dynamisme à la conception.

#### Info+

Conception : Daniel Corbin, D-COR • Réalisation : Ébénisterie Louiseville • Céramique, robinetterie et sanitaires : Ramacieri Soligo • Luminaire suspendu : Aucourant luminaires



Magnifiquement conçue, cette demeure au design moderne séduit l'œil des plus incroyables.

