



Recevoir en toute simplicité

Cuisiner est sa passion, recevoir est sa récompense. Ce qu'il désirait par-dessus tout : une maison fonctionnelle et adaptée aux réceptions. Mission accomplie!

texte Véronique Harvey | photos Donald Courchesne
recherche et stylisme Valérie Gilbert



Portrait de Daniel Corbin

Œuvrant dans le domaine du design industriel et commercial depuis 15 ans, Daniel Corbin excelle dans les projets tant classiques que contemporains. Sa force est sans contredit son écoute, sa patience et son sens de l'innovation, car, selon lui, tout projet peut allier beauté et fonctionnalité. Il tente constamment de pousser ses clients un peu plus loin, tout en respectant leurs besoins et en s'assurant que les décors créés traverseront bien le temps. Toujours à l'affût des dernières tendances, il propose des idées uniques qui généreront le « wow! » recherché.

Alors qu'il magasinait dans les environs de Varennes, soit le quartier où est située son ancienne propriété, Richard a eu un coup de foudre pour cette maison à aires ouvertes, car il y a vu un grand potentiel. À vrai dire, l'extérieur lui plaisait beaucoup, mais l'intérieur de style champêtre ne cadrait absolument pas avec ses goûts, beaucoup plus modernes. Il s'est donc laissé séduire et, avec l'aide du designer Daniel Corbin, il s'est engagé dans une série de travaux qui se sont échelonnés sur une période d'un an et demi. Beaucoup de travail, mais qui aura valu la peine, car le résultat dépasse aujourd'hui ses attentes.

Le propriétaire est loin de vivre seul dans cette grande maison. Richard partage sa propriété avec ses deux enfants et bientôt, il accueillera sa conjointe Nancy ainsi que ses quatre enfants. Monsieur se devait d'aménager une demeure fonctionnelle et adaptée aux familles élargies.

Comme le propriétaire avait déjà fait affaire avec le designer Daniel Corbin pour les rénovations de son ancienne maison et qu'il avait bien apprécié son travail et son dévouement, il lui a confié une fois de plus le mandat de tout rebâtir à neuf. « Richard est un gars qui aime beaucoup les décors très modernes et le mélange des genres, explique le designer de chez D-COR. C'est un gars très raffiné, qui a beaucoup de goût. Comme je connaissais déjà le client, je savais qu'il était un gars qui n'aime pas les couleurs trop vives et qu'il est très masculin. Je lui ai donc créé une atmosphère masculine, moderne et qui allait bien traverser les années. »

Noir et blanc

Sobre et épuré, le hall d'entrée est tout de blanc vêtu. Grâce au plancher de quartz blanc, qui s'agence aux murs immaculés, la pièce respire la pureté. Les quelques accessoires noirs équilibrent le tout et ajoutent du style au décor. Rien ne sert de trop en mettre!

Astuce déco

► Le designer s'est évertué à mettre en valeur l'architecture de la maison en optant, entre autres, pour des portes de 96 po de haut plutôt que de 82 po, la hauteur habituelle. Ces portes de grandes dimensions occupent ainsi presque toute la surface du mur d'entrée.

Info+

Designer : Daniel Corbin de D-COR • Entrepreneur : Franck Guyot • Banc, tableau et vase : Maison Corbeil • Quartz : Céragès • Portes intérieures : D-COR

MONTÉRÉGIE

Recevoir en toute simplicité

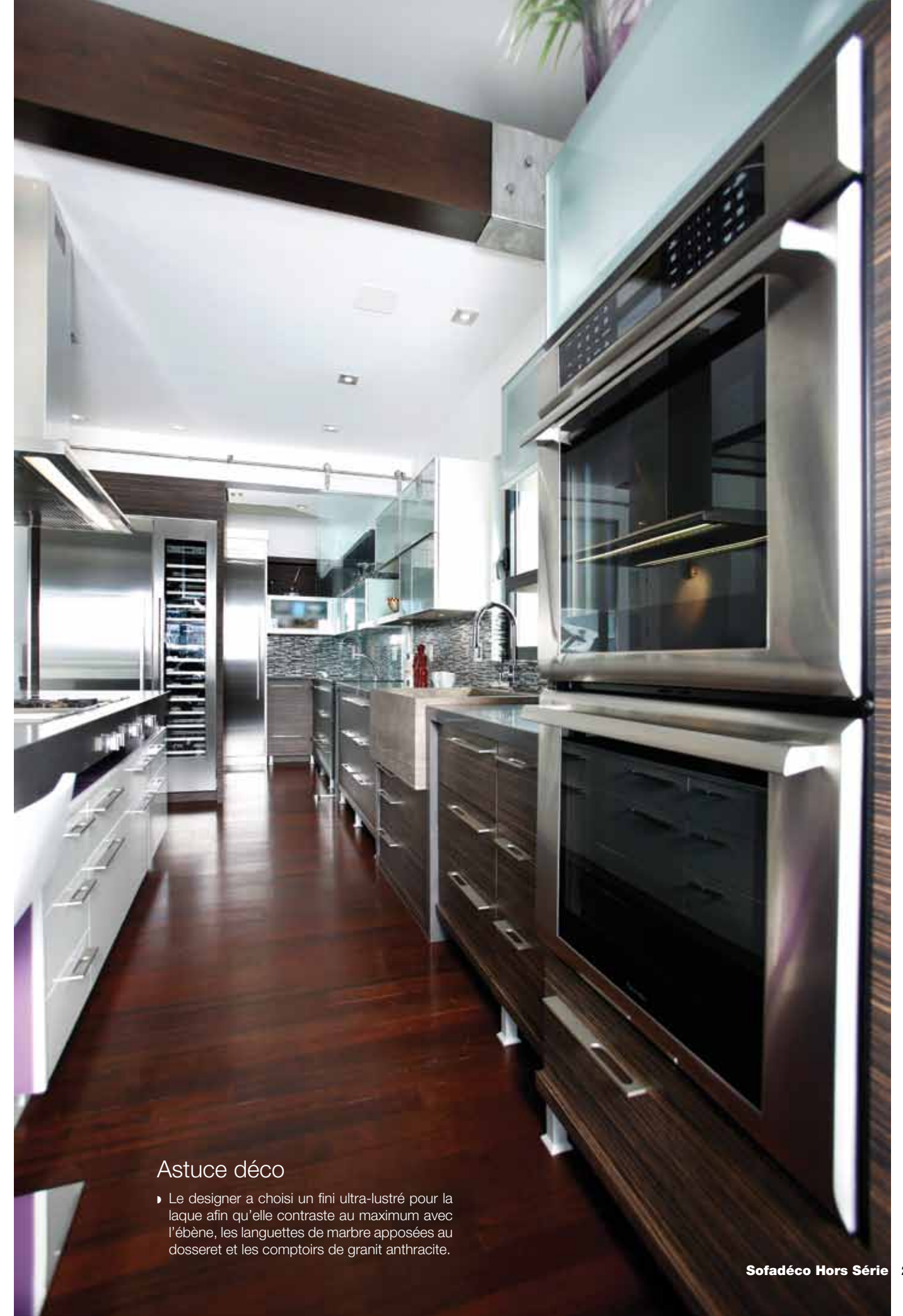
Jeu de contrastes

Centre d'attention de la demeure, la cuisine est la pièce à laquelle Richard tenait le plus. « J'aime beaucoup recevoir et ce qui est important quand tu reçois, c'est de ne pas avoir des pièces divisées afin qu'il y ait des invités dans la cuisine, dans le salon et dans la salle à manger. J'aime plutôt quand tout est ouvert pour être capable de créer une belle ambiance. Cette maison-là est grande, ouverte et éclairée, et c'est ce qui m'a attiré », explique-t-il.

Chose certaine, ce n'est pas parce qu'on a une famille nombreuse qu'on doit favoriser la fonctionnalité au détriment du style. Il est possible de marier les deux et d'obtenir un résultat époustouflant. « Richard voulait avoir tout ce dont il a besoin pour cuisiner, mais adapté à une famille nombreuse, explique le designer. Il voulait que ce soit orienté vers un style chaleureux, tout en étant immensément pratique. » Aussitôt dit, aussitôt fait! Daniel Corbin lui a concocté la cuisine de ses rêves. Tout d'abord, Richard désirait avoir une cuisine divisée en deux sections, soit une zone de préparation et une zone de cuisson et de présentation. Derrière le réfrigérateur,

il a donc aménagé une petite pièce isolée qui renferme un congélateur, un four à micro-ondes, un autre évier et beaucoup de rangement. À cet endroit, le propriétaire peut préparer ses charcuteries, ses fromages, ses poissons et ses viandes sans se soucier des plats et des ustensiles qui traînent devant les visiteurs. Ensuite, il a tout simplement à traverser et à refermer la porte de verre derrière lui, afin que les odeurs ne se propagent pas partout et qu'aucune vaisselle sale ne soit à la vue. « C'est un peu comme un *walk-in* pour la cuisine », explique le designer.

Le propriétaire a décidé de garder le plancher de bois original, car le cumaru est un bois exotique très riche et résistant, qui convenait parfaitement à ses besoins. Il a cependant fait changer la couleur pour éliminer la teinte de rouge qui était trop prononcée à son goût. L'ébène, un bois noir très veiné au grain très fin, est le matériau qui a été sélectionné pour la conception des tiroirs, tandis que les armoires du haut sont formées d'un caisson de laque blanche lustrée à 90 %, surmonté de portes de verre givré.



Astuce déco

- Le designer a choisi un fini ultra-lustré pour la laque afin qu'elle contraste au maximum avec l'ébène, les languettes de marbre apposées au dossier et les comptoirs de granit anthracite.

MONTÉRÉGIE

Recevoir en toute simplicité

Dans cette cuisine moderne, ce qui attire tous les regards est sans contredit l'imposant îlot. Sa base laquée blanche, surmontée d'un comptoir de granit d'une épaisseur de cinq pouces, crée un effet tout simplement saisissant. Afin de donner l'impression que le comptoir flotte, le designer a volontairement laissé un espace vide entre celui-ci et les armoires et en a habillé le dessus d'un verre coloré mauve. Cette couleur accent se retrouve d'ailleurs en petites touches dans les accessoires du rez-de-chaussée.



Une plaque de cuisson, une table de cuisson wok et deux ronds à gaz ont été intégrés à l'îlot. Par ailleurs, il fallait une hotte assez puissante pour que les odeurs et la fumée ne se répandent pas dans toute la maison, mais pas trop imposante, pour éviter de briser la décoration raffinée de la cuisine. C'est pourquoi le client a choisi ce modèle en inox plutôt discret, mais tout de même très efficace.

Astuce déco

► L'évier de pierre brute, qui a été sculptée, façonnée, polie et huilée, apporte aussi beaucoup de cachet à cette cuisine moderne. « Un bloc de pierre, ça ne vaut pas la peine quand tu as un pouce et demi de lèvres tout le tour sur le dessus du comptoir. Ici, on voulait vraiment montrer un évier très rudimentaire avec des lignes très pures et carrées », précise le designer Daniel Corbin.



Afin d'accentuer le côté structural de la demeure, on a dégarni les poutres originales et on en a ajouté quelques-unes, simplement décoratives. Les équerres de métal brossé donnent un style de loft industriel au rez-de-chaussée et s'agencent parfaitement au décor de la cuisine.

Info+

Conception et réalisation de la cuisine : D-COR • Arrangements floraux : Maison Corbeil • Chandelier : Stacaro • Dossieret : Céragrès • Électroménagers : JC Perreault • Évier et robinetterie : Moine Urbain • Luminaires : Aucourant luminaires • Meubles intégrés et comptoir : Meubles et Designs Richtin • Plancher de bois : Atelier l'Établi • Tabourets : Meubles Re-No

Unique en son genre

En présence d'un mur fenêtré, Daniel Corbin a pris l'habitude de créer un contraste en le peignant d'une couleur foncée. C'est d'ailleurs ce qu'il a fait à la salle à manger. Ainsi, les ouvertures sont bien découpées et la source de lumière est mise en valeur.

Pour ce qui est du mobilier, le propriétaire a opté pour une table de verre italienne, qui semble flotter dans les airs. Il y a agencé des chaises de style victorien qu'il a fait faire sur mesure. Une structure de bois enduite d'un fini métallique vieilli, un dossier et un siège tout deux recouverts d'un textile à motifs damassés et le tour est joué!

**Info+**

Table : Meubles Re-No • Chaises : Meubles et Designs Richtin • Luminaires : Aucourant luminaires • Plancher de bois : Atelier l'Établi

MONTÉRÉGIE

Recevoir en toute simplicité

Salon sur mesure

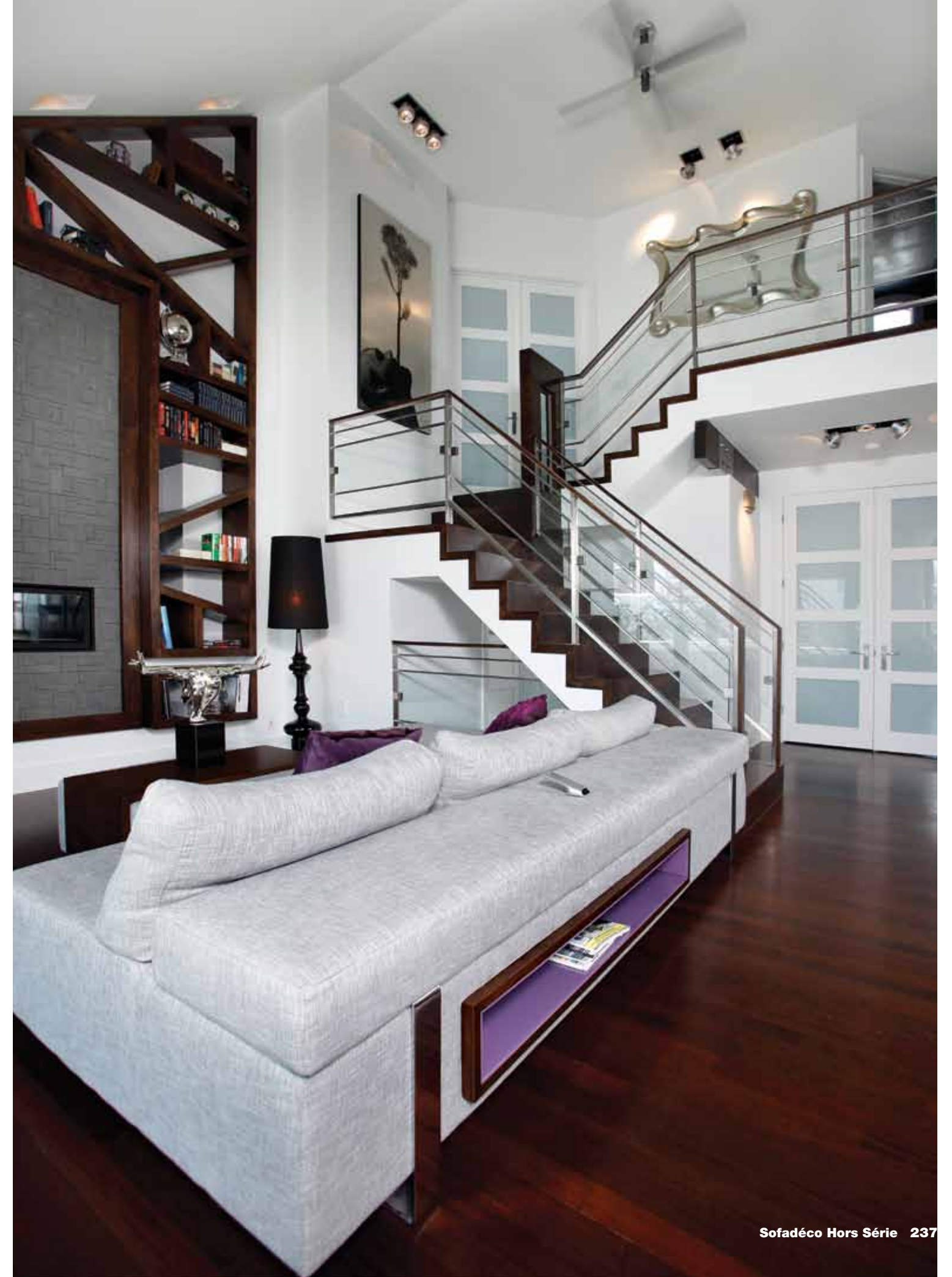
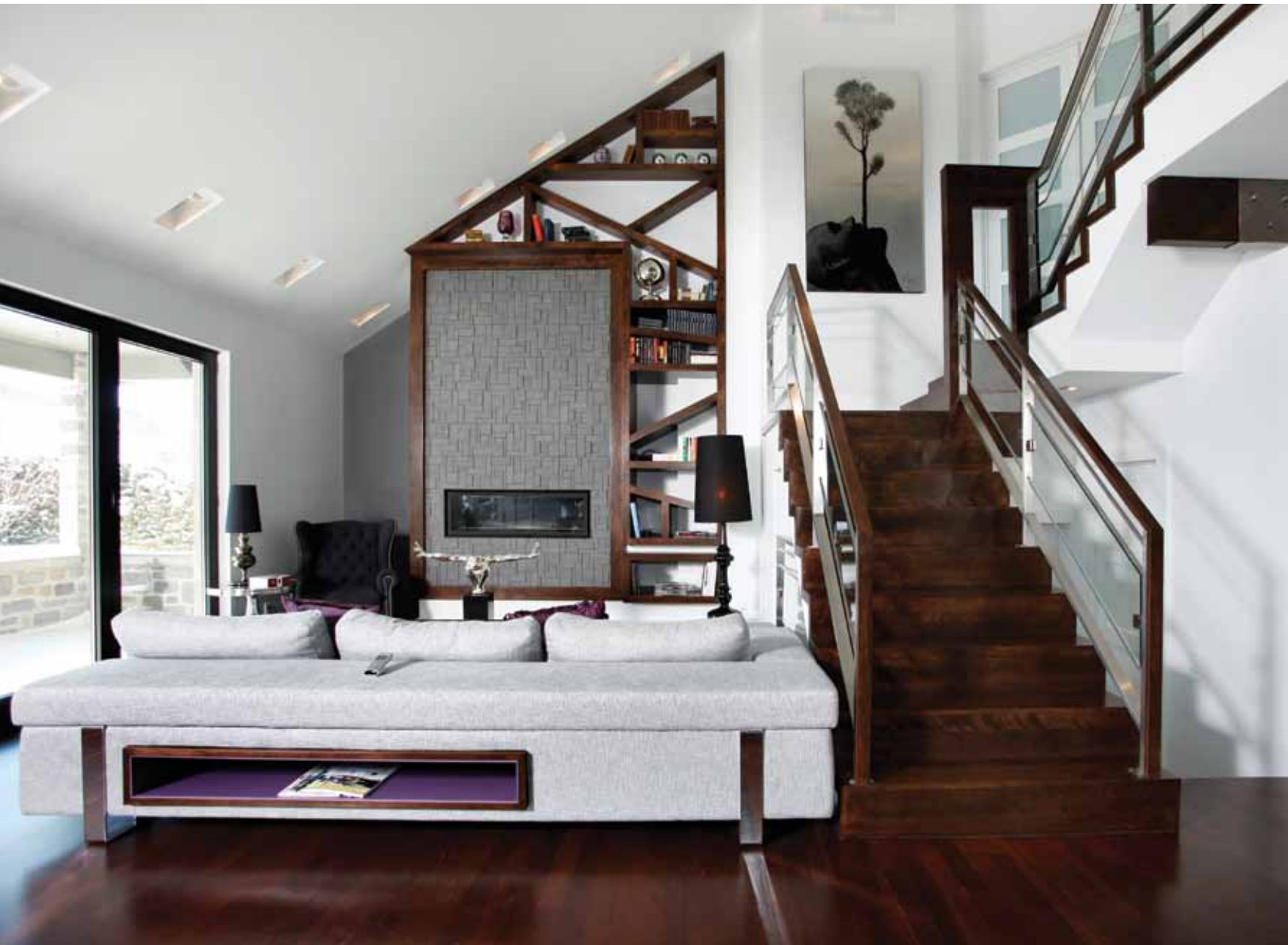
Ne trouvant aucun divan à son goût et répondant à ses besoins, Richard s'est tourné vers le sur mesure et a ainsi pu concevoir le parfait modèle pour lui et sa famille. Toujours dans cet esprit de convivialité lorsqu'il reçoit ses invités, Richard a fait ajouter une longue surface plane derrière le dossier du divan, afin que les convives puissent y prendre place si l'îlot est déjà totalement occupé. Ils peuvent ainsi prendre part à la discussion sans tourner le dos aux invités. Le propriétaire a également fait faire une niche mauve derrière le sofa, dont la couleur rappelle celle de la cuisine.

Autre élément architectural intéressant de cette demeure : la bibliothèque encastrée qu'a dessinée Daniel Corbin tout spécialement pour son client. Il s'agit d'une structure en merisier, qu'il a fait teindre de la même couleur que le plancher. « On [les designers] essaie toujours d'être à côté

de la track sans excès, car la ligne entre le quêtaine et le design est très mince. On essaie donc d'aller dans des trucs épurés, qui vont donner du mouvement et qui vont être très différents de ce qui se fait sur le marché », explique le designer.

Pour ce qui est du foyer, le propriétaire a choisi un modèle rectangulaire et a habillé le manteau d'une céramique anthracite installée selon une technique 3D qui donne plus de dimension et de profondeur.

La porte-fenêtre qui donne accès à la terrasse est un modèle coulissant de 13 pi qui s'encastre directement dans le mur et qui donne l'impression, une fois les portes ouvertes, que le salon se prolonge sur le balcon. Un autre élément qui procure du caractère au décor.



MONTÉRÉGIE

Recevoir en toute simplicité



Comme il s'agit d'un espace ouvert, le propriétaire et le designer ont voulu mettre l'accent sur le côté des marches en y ajoutant une bordure d'un pouce qui suit son évolution. Un beau détail qui nous permet de sentir la montée et le palier.

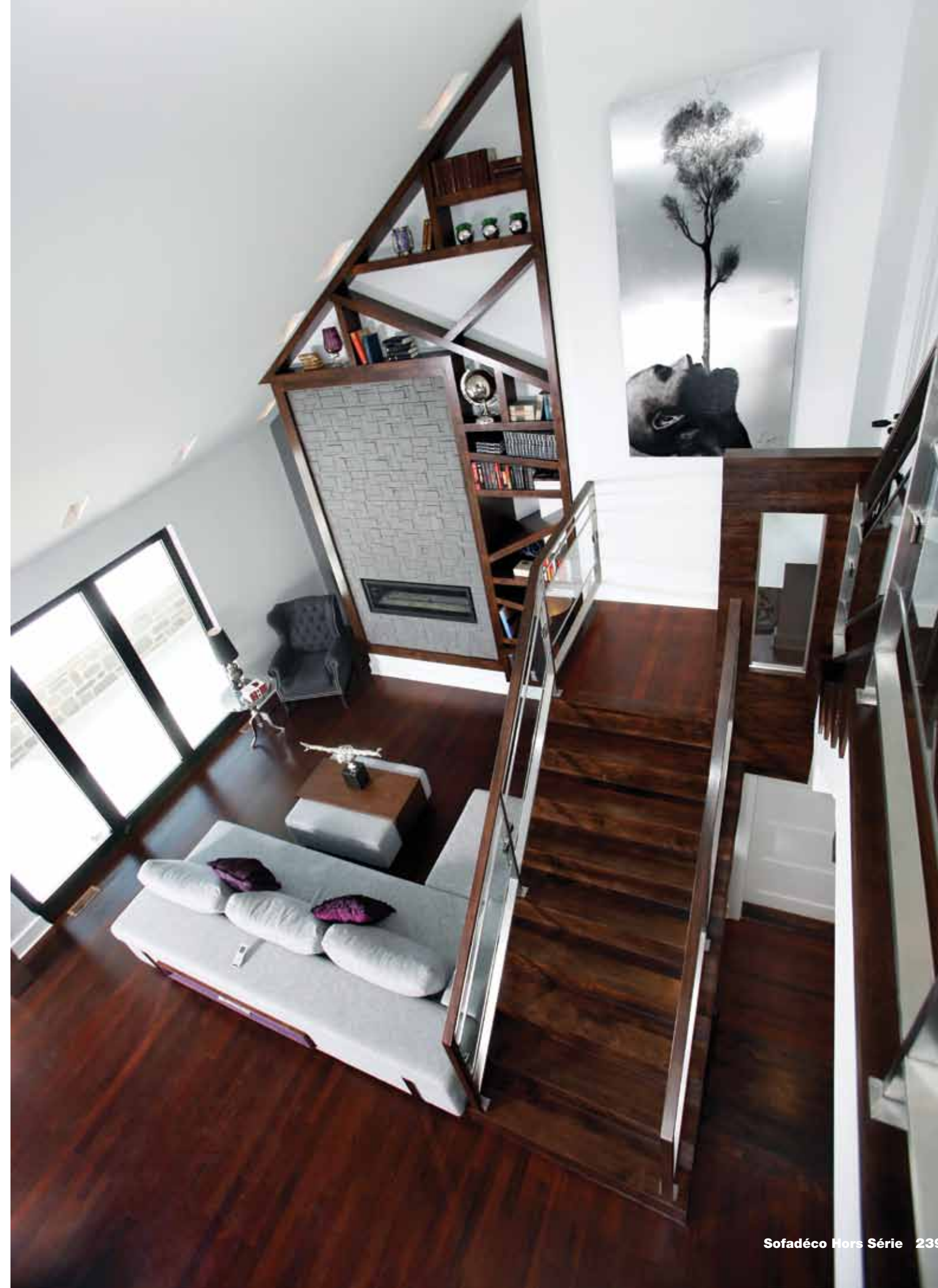
Pour assurer la sécurité des enfants et éviter d'obstruer la vue d'ensemble, le designer a conçu des garde-corps uniques. Ils sont constitués de montants horizontaux en inox, tout simplement insérés dans un panneau de verre. « Si on avait cloisonné l'escalier avec un garde-corps plein ou avec un paquet de petits barreaux, visuellement parlant, ça aurait créé une barrière. Le fait d'avoir conçu un garde-corps qui est plus aéré, ça fait qu'on peut mieux sentir le dénivelé des marches. On a ajouté un petit morceau de bois très mince sur le dessus, pour la main courante, afin d'apporter une touche de raffinement », précise Daniel Corbin.

Astuce déco

- » On a peint le mur du haut en noir afin de créer l'illusion que cette masse foncée au-dessus de la cuisine est suspendue dans le vide. Intéressant, non?

Info+

Coussins : Léo Victor • Escalier : Slik
• Luminaires : Aucourant luminaires
• Plancher de bois : Atelier l'Établi
• Manteau de Foyer : Céragrès • Mobilier : Meubles Re-No • Mobilier Intégré : Meubles et Designs Richtin
• Toile : Galerie LeRoyeur • Sculpture : Stacaro



MONTÉRÉGIE

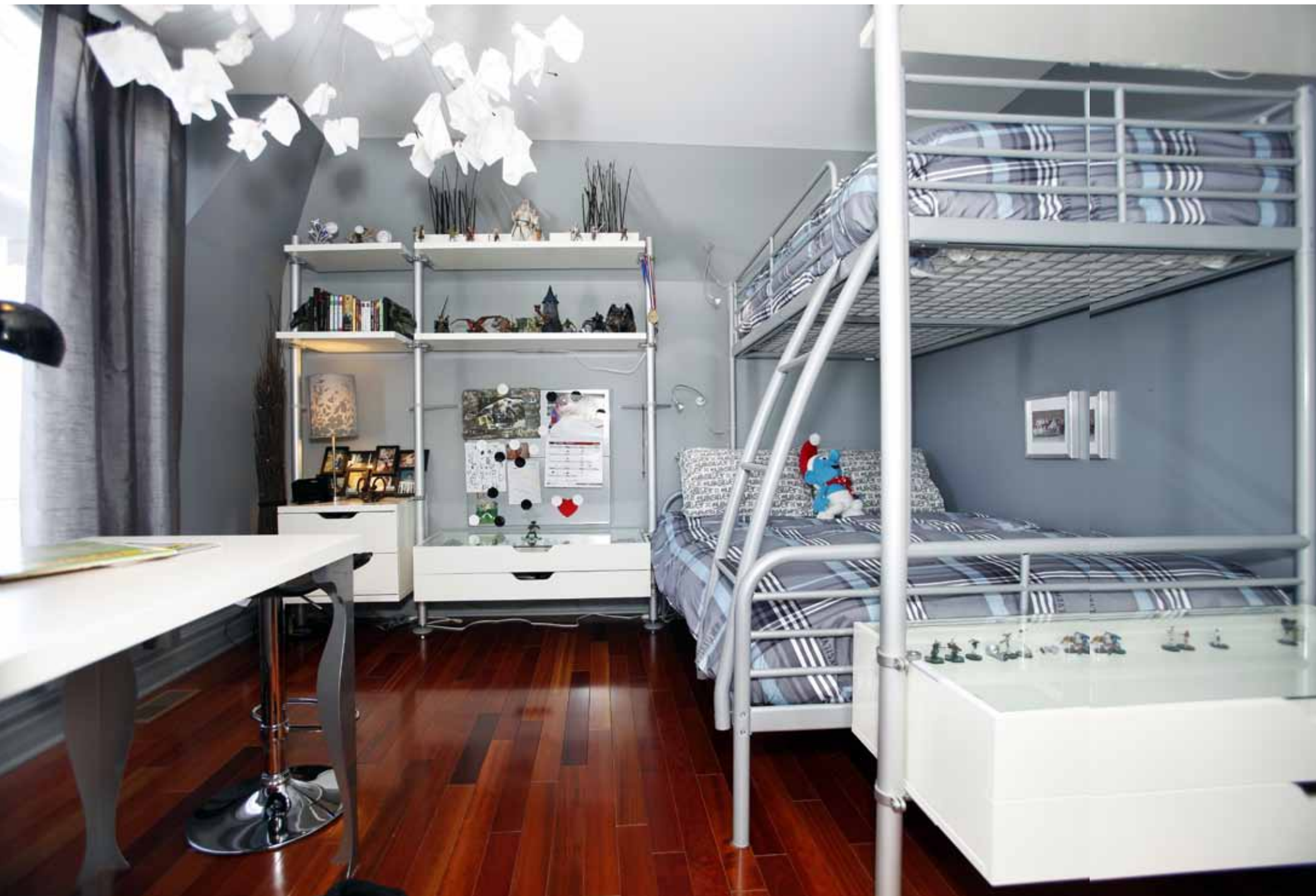
Recevoir en toute simplicité

Terrain de jeu

Comme il n'y avait pas suffisamment d'espace pour créer une chambre d'ami, Richard a décidé de meubler la chambre de son fils d'un lit superposé, afin qu'il puisse continuer à inviter ses amis à la maison. On a aussi ajouté une table de travail simple pour les devoirs, qui peut également servir de table de jeu. Il n'en faut pas plus pour combler un petit bonhomme.

Info+

Literie : Déco Découverte • Luminaires : D-COR • Mobilier : IKEA • Plancher de bois franc : Atelier l'Établi • Rideaux : Zone



Très tendance

La fille de Richard désirait garder la douillette qu'elle possédait déjà dans l'ancienne demeure. C'est donc à partir du couvre-lit blanc, turquoise et vert que Daniel a créé un décor féminin, mais pas enfantin dans la chambre de l'adolescente. L'architecture du plafond et des murs a été mise en valeur avec le jeu des couleurs et les accessoires tendance. Le luminaire descend le long de la pente de toit et remplace ainsi la lampe de chevet. Il fallait y penser!

Info+

Autocollant mural : Zone • Luminaires, mobilier, rideaux : IKEA • Plancher de bois franc : Atelier l'Établi

MONTÉRÉGIE

Recevoir en toute simplicité

Située au rez-de-chaussée, cette petite salle de bains se démarque par son style très chic, comparable au décor des hôtels-boutiques. Une attention toute particulière a été portée à cette pièce, car c'est la salle de bains que les invités utiliseront le plus souvent.

Le meuble-lavabo est en noyer américain noir et la vasque, en résine. Au dossier, on a collé un papier peint en velours aux motifs victoriens; il s'agence parfaitement avec le miroir travaillé et le lustre suspendu au-dessus de la toilette. Derrière la porte vitrée se trouve la salle de lavage.



Info+

Céramique, sanitaires et robinetterie : Ciot • Miroir : Ô Miroir • Papier peint : Empire Papier Peint • Luminaires : Système Alux



Entre-deux

Située au sous-sol, cette petite salle d'eau a été créée ainsi pour son côté pratique. Le meuble-lavabo et la lingerie flottante en stratifié donnent un style très actuel à la pièce, et les poignées horizontales apportent la touche de modernité recherchée. L'évier en résine, un matériau facile d'entretien, recouvre toute la surface utilisable du meuble. On a choisi une robinetterie murale, non seulement pour son design, mais aussi pour des raisons d'espace, car elle permet de dégager complètement le dessus de comptoir.

Une petite mosaïque de porcelaine blanche a été apposée au dossier. On a également recouvert le sol de porcelaine, cette fois en utilisant des carreaux mats et lustrés posés aléatoirement. Outre la toilette et le lavabo, cette salle de bains possède également une douche en verre.

Info+

Céramique, sanitaires et robinetterie : Ciot • Luminaires : Système Alux • Meuble-lavabo et lingerie : Ramacieri Soligo

Dans cette maison, le designer a mis de l'avant les tendances actuelles tout en ajoutant quelques petits détails d'antan. Un judicieux mélange qui donne à cette demeure un style intemporel, mais loin d'être traditionnel.